

MANAGER TRAVEL & LUCHTVAART

LEIDINGGEVENDE TRAVEL & HOSPITALITY

OPLEIDINGSWIJZER COHORT 2022 INHOUD EN EXAMINERING VAN DE GEHELE OPLEIDING

Crebonummer:	25647
Leerweg	BOL
Niveau	Niveau 4
Duur	3 jaar
Cohort	2022 Alle studenten startend in leerjaar 2022 - 2023



ZADKINE
› TRAVEL & LEISURE COLLEGE

INHOUDSOPGAVE

1 Welkom	3
2 Onderwijs	4
2.1 Opleidingsduur	4
2.2 Opbouw van de opleiding	4
2.2.1 Basisdeel en/of Profieldeel	6
2.2.2 Generieke vakken	8
2.2.3 Keuzedelen	8
2.2.4 Stage	8
2.3 Waar en op welke manier ga je leren?	10
2.3.1 Programma	10
2.4 Voortgang	12
2.4.1 Voortgangsregeling	12
2.4.2 Studieadvies	13
3 Generieke vakken	14
3.1 Loopbaan en Burgerschap	14
3.2 Taal en rekenen in jouw beroep en opleiding	14
4 Stage/Beroepspraktijkvorming (BPV)	16
4.1 Erkend leerbedrijf	16
4.2 Eisen om een voldoende te halen	16
5 Alle diplomavereisten op een rij	17
5.1 Cum Laude afstuderen	19
6 Meer informatie over examens	20
6.1 Aangepaste examinering	20
7 Examenplannen	21
Vaststellingen	26

1 Welkom

Van harte welkom bij Zadkine. Je hebt gekozen voor de opleiding Manager Travel & Luchtvaart. Hier krijg je de kans om alles te leren over het beroep, zodat jij straks aan de slag kan als echte vakman of vakvrouw. We hopen dat je bij ons een geweldige tijd gaat beleven.

In deze opleidingswijzer vind je informatie over ons onderwijs, de examens en andere afspraken die nodig zijn om je diploma te halen.

Veranderen er tijdens het schooljaar dingen in het onderwijs of in de examens, dan laten we je dat snel weten.

Heb je nog vragen, dan kun je die stellen aan je studieloopbaanbegeleider of aan je docent.

Veel succes en plezier met je opleiding.

Het onderwijsteam van Zadkine Travel & Leisure College

Directeur Zadkine Travel & Leisure College

Perry van Milt

P.S. In deze opleidingswijzer vind je geen praktische informatie. Wil je meer weten over het huren van een kluisje of hoe je je ziek meldt? Bekijk dan de [locatiegids](#) van de locatie van jouw opleiding. Wil je meer weten over jouw rechten en plichten? Lees dan de [schoolgids](#).



2 Onderwijs

Op het mbo word jij opgeleid tot vakman of vakvrouw. Dat betekent dat jij allerlei vaardigheden gaat leren die horen bij het vak dat jij wilt gaan uitvoeren. Ook leer je allerlei persoonlijke vaardigheden en algemene vaardigheden, zodat jij groeit als mens.

2.1 Opleidingsduur

Je hebt gekozen voor een opleiding op niveau 4. Deze opleiding duurt in principe 3 jaar. Je kunt deze opleiding soms sneller afronden en soms kun je er langer over doen. Dat hangt af van jouw vooropleiding, je inzet en wat jij al kunt en weet. Denk je dat je korter over de opleiding kunt doen? Of heb je juist meer tijd nodig? Bespreek dit dan met je studieloopbaanbegeleider.

2.2 Opbouw van de opleiding

Om je diploma te behalen moet je verschillende dingen kennen en kunnen. Jouw opleiding is opgebouwd uit verschillende onderdelen: een basisdeel, soms ook een of meerdere profieldelen, generieke vakken, wettelijke vereisten, keuzedelen en stage (hierna te noemen beroepspraktijkvorming ofwel BPV of stage). Elk onderdeel wordt toegelicht in het onderstaande schema en in de subparagrafen 2.2.1 tot en met 2.2.4.

JOUW OPLEIDING

OPBOUW

BASISDEEL/PROFIELDEEL

In het basisdeel werk je aan:

- Kerntaken
- Werkprocessen die bij het beroep horen waar jij voor opgeleid wordt.

Wat is er nodig om je diploma te halen?

Voor alle **kerntaken** heb je een eindwaardering van tenminste het cijfer 6 of tenminste 'voldoende' behaald.



GENERIEKE VAKKEN

Je volgt ook generieke ofwel algemene vakken:

- Loopbaan en Burgerschap
- Nederlands en Engels
- Rekenen

Wat is er nodig om je diploma te halen?

Loopbaan en Burgerschap:

- Je hebt voor beide onderdelen een eindwaardering 'voldaan' behaald.

Nederlands, Engels en rekenen:

- Je hebt alle generieke examens afgelegd.
- Je hebt voldaan aan de eisen die gelden voor jouw jaar, niveau en uitstroombdatum.



KEUZEDLEN

Je volgt ook één of meer keuzedelen die je zelf kiest.

Ook keuzedelen bestaan uit:

- Kerntaken
- Werkprocessen

Wat is er nodig om je diploma te halen?

Je hebt alle gekozen keuzedelen afgerond met een examen.



BEROEPSPRAKTIJK VORMING (BPV)

Je (leer)baan vormt een belangrijk onderdeel van je opleiding. Je doet ervaring op in de praktijk.

Wat is er nodig om je diploma te halen?

- Je hebt de BPV uitgevoerd zoals vastgelegd in BPV-overeenkomst(en).
- Je leerbedrijf geeft een oordeel over je BPV.
- Het eindoordeel is positief.



WETTELIJKE BEROEPSVEREISTEN

Bij sommige opleidingen is sprake van aanvullende eisen.

Wat is er nodig om je diploma te halen?

- Je hebt aan deze eisen voldaan



2.2.1 Basisdeel en/of Profieldeel

In het **basisdeel (B)** en in het **profieldeel (P)** volg je vakken en lessen die gaan over het beroep. We kijken naar jouw vakkennis, vaardigheden en de houding die nodig is om later het beroep uit te voeren.

Om te toetsen of jij voldoet aan deze eisen heeft stichting S-BB (www.s-bb.nl) kerntaken en werkprocessen opgesteld. **Kerntaken (K)** zijn korte omschrijvingen van wat je moet kunnen om je beroep goed te kunnen uitvoeren. **Werkprocessen (W)** zijn activiteiten die je moet kunnen uitvoeren voor deze kerntaak.

In het onderstaande schema vind je het overzicht van de kerntaken en bijbehorende werkprocessen.

B1-K1 **Treedt op als aanspreekpunt voor klanten/gasten**

B1-K1-W1	Ontvangt de klant/gast
B1-K1-W2	Informeert en adviseert de klant/gast
B1-K1-W3	Verkoopt en/of verhuurt producten en/of diensten
B1-K1-W4	Signaleert en behandelt klachten
B1-K1-W5	Onderhoudt in- en/of externe contacten
B1-K1-W6	Werft klanten/gasten en opdrachten

B1-K2 **Voert administratieve en financiële processen uit**

B1-K2-W1	Stelt informatiemateriaal samen
B1-K2-W2	Houdt financiële administratie bij en handelt transacties af
B1-K2-W3	Houdt de administratie bij
B1-K2-W4	Doet voorstellen voor aftersales of aanpassing van de dienstverlening

P4-K1 **Realiseert commercieel aanbod**

P4-K1-W1	Promoot producten en diensten
P4-K1-W2	Stelt een passend aanbod op met gerelateerde services en producten
P4-K1-W3	Maakt een prijsberekening bij het aanbod

P4-K2 **Geeft leiding**

P4-K2-W1	Plant en verdeelt de werkzaamheden
P4-K2-W2	Instrueert en begeleidt nieuwe collega's, stagiairs en/of vrijwilligers
P4-K2-W3	Voert formele gesprekken

P4-K3 Voert beheerstaken uit

P4-K3-W1 Maakt een operationeel plan

P4-K3-W2 Maakt een begrotingsvoorstel

P4-K3-W3 Bewaakt financiën

2.2.2 Generieke vakken

Generieke vakken zijn vakken zoals Nederlands, rekenen, loopbaan en burgerschap. Deze vakken krijgt iedereen. Op niveau 4 is ook het vak Engels verplicht.

2.2.3 Keuzedelen

Je volgt één of meer keuzedelen. Met een keuzedeel kun je jouw kennis verdiepen, verbreden of verbeteren. En je kunt makkelijker doorstromen binnen het mbo of naar het hbo. Docenten helpen je om een keuzedeel te kiezen dat bij jouw wensen/behoefte past.

Sommige keuzedelen kun je alleen kiezen bij jouw opleiding. En sommige keuzedelen mogen alle studenten van Zadkine volgen. Als het past in je rooster, dan mag je een keuzedeel bij andere opleidingen van Zadkine volgen. Hiervoor heb je toestemming nodig van de examencommissie.

Je moet keuzedelen volgen met een totale studiebelasting van 720 klokuren

Bij jouw opleiding zijn de uren voor keuzedelen verdeeld over de driejarige opleiding. Hierin is alle studietijd opgenomen, te weten: contacturen, zelfstudie en examentijd.

Tijdens de opleiding krijg je voorlichting over de keuzedelen die je kunt volgen. Bij aanvang van het schooljaar, of direct na een stageperiode, zal jouw keuzedelendocent voorlichting over de keuzedelen geven. Daarna maak jij je keuze.

Het kan voorkomen dat voor een leerjaar of opleiding besloten wordt een bepaald keuzedeel op te leggen. Dat betekent dat er dan een verplicht keuzedeel ontstaat. Echter is dit beperkt tot maximaal één verplicht keuzedeel over je hele opleidingsduur.

*Klokuren zijn alle uren tijdens je opleiding die jij moet besteden aan je keuzedeel.

2.2.4 Stage

Tijdens je opleiding loop je stage, zodat jij het beroep in de praktijk leert. Stage lopen heet op het mbo: beroepspraktijkvorming (BPV). Het is belangrijk dat jij stage loopt bij een goedgekeurde stageplaats, want alleen dan kun jij je stage afronden.

In jouw opleiding moet je 1200 uren stage lopen.

Verdeling uren over leerjaren

Leerjaar	Aantal stage-uren
1	0 (stage start in zomervakantie)
2	600
3	600

Als je een beroepsopleidende leerweg volgt gelden voor jou de onderstaande regels en richtlijnen.

Algemeen

De ervaring die je opdoet tijdens de beroepspraktijkvorming, kun je goed gebruiken in je toekomstige

beroep en voor het uitvoeren van je examens. Om je diploma te kunnen behalen, zijn er een aantal voorwaarden gesteld aan de BPV:

- Je moet voldoen aan de urennorm. Als je de uren maakt die genoemd zijn in je Praktijkovereenkomst (POK), voldoe je aan de urennorm;
- Je voldoet aan de bedrijfsafspraken die in de BPV gelden (bijvoorbeeld je komt op tijd, je laat de juiste beroepshouding zien);
- Je haalt een voldoende beoordeling voor de BPV periodes. In het eerste leerjaar is dit volgens de Formatieve beoordeling, zoals je die kunt teruglezen in de BPV Reader.

Vorbereiding op de BPV

In de aanloop naar je BPV periode leer je tijdens BPVK (Beroepspraktijkvorming klassikaal) lessen in het eerste leerjaar wat je nodig hebt om aan de slag te gaan. De volgende onderwerpen komen onder andere aan bod:

- Hoe vind ik een BPV plaats?
- Hoeveel uren moet ik maken in de BPV?
- Wat ga ik doen op de BPV en hoe pak ik dat aan?
- Hoe schrijf ik een sollicitatiebrief? Wat is een curriculum vitae?
- Hoe voer ik een sollicitatiegesprek?
- Wat wordt er van mij verwacht op mijn stageplek (werknemersvaardigheden).
- Voorlichting over de BPV periode
- Wat is een praktijkovereenkomst? (POK)
- Wie begeleidt mij tijdens de BPV, hoe gebeurt dat en hoe vaak?
- Hoe meld ik me ziek en hoe haal ik die uren in?
- Wat moet ik doen als er problemen zijn tijdens mijn stage?

Ook ontvang je in het eerste leerjaar een BPV reader waar je de belangrijkste informatie over je stage terug kunt lezen.

Matching

Voordat je met de BPV begint, moet je praktijkovereenkomst (POK) in orde zijn. Om dit voor elkaar te krijgen moet je dus zelf actief op zoek gaat naar een erkend leerbedrijf. Dit natuurlijk met hulp van je BPV-begeleiders van Zadkine en BPVK docent (in het eerste leerjaar). Tijdens de voorbereiding op je stage heb je een lijst gemaakt met bedrijven waar je graag stage wilt lopen. Je legt contact met het BPV bedrijf en maakt een afspraak. Als het een match wordt met het bedrijf, dan rest na het inleveren van het aanvraagformulier POK (minimaal 3 weken voor de start van de stageperiode) nog het digitaal ondertekenen van de Praktijkovereenkomst.

De match is definitief als de Praktijkovereenkomst (POK) door jou, het bedrijf én Zadkine ondertekend is. Zonder ingeleverde POK kun je geen stage lopen en tellen de eventueel gemaakte uren niet mee.

Begeleiding

De BPV- begeleider ondersteunt jou bij het zoeken naar een erkend leerbedrijf dat aansluit bij jouw profiel. Hij/zij beantwoordt alle vragen die je hebt tijdens de BPV. De BPV-begeleider komt minimaal 1 keer op bezoek (dit kan een "live" bezoek of een skype gesprek zijn) en neemt minimaal 1 keer telefonisch contact met je op. Dit kan ook vaker zijn wanneer je een langere stageperiode hebt. Tijdens de BPVK les of voorlichting maak je kennis met je BPV begeleider en ontvang je meer informatie over hoe de begeleiding zal zijn tijdens je stage.

Beoordeling voortgang

Tijdens elke BPV periode wordt je beoordeeld op het uitvoeren van opdrachten, je leerdoelen in relatie tot

de werkprocessen en de voortgang in je persoonlijke ontwikkeling.

- Wat gaat er goed?
- Wat kan er beter?
- Hoe kun je dat aanpakken?

Je voortgang wordt online bijgehouden door je Praktijkopleider (je begeleider van het stagebedrijf) middels het programma "Praktijkbeoordelen.nl". Je uren hou je zelf bij in het systeem van Eduarte. Aan het eind van de BPV periode krijg je een formatieve beoordeling door middel van een cijfer en een persoonlijk feedbackverslag.

Voortijdige beëindiging BPV

Het is niet toegestaan om op eigen initiatief de stage te beëindigen. Als er zich problemen voordoen dan wordt er samen met de BPV begeleider gekeken naar de te volgen stappen.

Het voortijdig beëindigen kan leiden tot studievertraging. De gemaakte uren worden niet meegenomen, tenzij dit besproken is met de BPV begeleider en daar toestemming voor gegeven is.

Afronding BPV

De laatste BPV periode van je opleiding wordt afgesloten met 'Eindbeoordeling BPV'. Je krijgt ook nu een persoonlijk feedbackverslag mee en je stage wordt beoordeeld.

De voorwaarden van de eindbeoordeling zijn:

- Het aantal uren genoemd in de POK komt overeen met de uren in Eduarte.
- Alle praktijkopdrachten zijn gemaakt / alle werkprocessen zijn uitgevoerd en voldoende beoordeeld.
- De eindbeoordeling BPV is (mede) door de praktijkopleider gegeven.

Evaluatie

Na afloop van een BPV periode ontvangt je BPV opleider en jij een lijst met vragen over de BPV. Met de antwoorden speelt Zadkine in op de wensen en verwachtingen en behoeften van BPV opleiders en studenten. Vul de enquête daarom in!

Meer informatie

Heb je de BPV reader gelezen, de voorlichting bijgewoond en heb je toch nog een paar vragen? Neem dan contact op met je bpv-begeleider.

2.3 Waar en op welke manier ga je leren?

Tijdens je opleiding leer je het vak op verschillende manieren. Om de juiste kennis en vaardigheden op te doen en een passende beroepshouding te leren, organiseert de opleiding verschillende leeractiviteiten. Samen zorgen deze leeractiviteiten ervoor dat je de kerntaken en werkprocessen gaat beheersen. Zadkine kent de volgende leeractiviteiten:

- Op school krijg je praktijk- en theorielessen, instructies, zelfstandige werktijd en challenges.
- In het werkveld loop je stage en voer je opdrachten uit.
- Thuis ga je aan de slag met digitale lessen en huiswerk.

2.3.1 Programma

Al deze manieren van leren vormen samen het onderwijsprogramma. Elk jaar bestaat uit vier periodes.

Tijdens een periode volg je verschillende vakken of loop je stage. De planning van de stage is een belangrijk onderdeel in het programma. Je lesrooster en de indeling van het schooljaar zijn hiervan afgeleid. Zo ziet het programma voor jouw opleiding eruit:

Leerjaar 1 (LJ1)

Vak	Klokuren per week in periode* (Topmodel)			
	1	2	3	4
Nederlands (T0012V14NED)	2,0	2,0	2,0	2,0
Rekenen (T0012V14REK)	2,0	2,0	2,0	2,0
Engels (T0012V14ENG)	2,0	2,0	2,0	2,0
Spaans (T0012V14SPA)	1,0	1,0	1,0	1,0
Duits (T0012V14DUI)	1,0	1,0	1,0	1,0
Frontoffice & Backoffice (T0012V14FROBA)	2,0	2,0	2,0	2,0
Reisplatform - Nederlands (T0012V14REINED)	1,0	1,0	1,0	1,0
Reisplatform - Commercie (T0012V14REICOM)	0,0	1,0	0,0	1,0
Project 1 Hospitality (T0012V14PR1HOS)	4,0	0,0	0,0	0,0
Project 2 Customer Journey (T0012V14PR2COJ)	0,0	4,0	0,0	0,0
Project 3 Duurzaamheid (T0012V14PR3DUU)	0,0	0,0	4,0	0,0
Project 4 Inkomend toerisme (T0012V14PR4INT)	0,0	0,0	0,0	4,0
Cabin attendant 1 (T0012V14CAB)	1,0	1,0	1,0	1,0
Mind your step 1 (T0012V14MYS)	1,0	1,0	1,0	1,0
Computerreserveringsystemen (T0012V14CRS)	1,0	0,0	0,0	0,0
Topografie (T0012V14TOPO)	1,0	1,0	1,0	2,0
Introductie KZD Standplaats Host (T0012V14INTSHO)	0,0	0,0	1,0	0,0
Introductie KZD Zakenreizen (T0012V14INTZKR)	0,0	0,0	1,0	0,0
Personal development (T0012V14PERSD)	3,0	3,0	3,0	3,0
Coaching (T0012VXXCOA)	1,0	1,0	1,0	1,0
BPV Klassikaal (T0012V14BPVK)	0,0	1,0	1,0	1,0

* Periodisering kan afwijken

Leerjaar 2 (LJ2)

De exacte inhoud van de opleiding in deze periode is bij publicatie van de opleidingswijzer nog niet bekend en wordt bepaald door voortgang en/of invulling examenplanning. Zodra dit bekend is wordt hierover gecommuniceerd.

Leerjaar 3 (LJ3)

De exacte inhoud van de opleiding in deze periode is bij publicatie van de opleidingswijzer nog niet bekend en wordt bepaald door voortgang en/of invulling examenplanning. Zodra dit bekend is wordt hierover gecommuniceerd.

Het is mogelijk dat het aanbod door buitengewone omstandigheden en/of zwaarwegende redenen niet uitgevoerd kan worden zoals in de planning staat. Het bevoegd gezag toetst of het aanbod op een andere manier en/of een ander moment wordt aangeboden. Als dit het geval is wordt hierover gecommuniceerd.

2.4 Voortgang

Voordat je begint aan de opleiding heb je een studieovereenkomst getekend. In deze overeenkomst staat opgenomen aan welke afspraken je moet voldoen om op tijd je diploma te kunnen halen.

Op school gebruiken we twee manieren om te beoordelen wat je hebt geleerd en wat je kunt. We gebruiken een formatieve beoordeling en een summatieve beoordeling. Wat is het verschil?

Bij een **formatieve beoordeling** bekijken we wat je al weet en wat je nog nodig hebt om je leerdoel te behalen. Je maakt bijvoorbeeld een toets of een opdracht. Na een formatieve beoordeling krijg je vaak feedback en instructies om nog beter te worden.

Bij een **summatieve beoordeling** stellen we vast wat je hebt geleerd. Je krijgt dan vaak een cijfer, letter of andere score. Denk aan een examen. Een summatieve beoordeling wordt gebruikt om te beslissen of je slaagt voor je opleiding.

2.4.1 Voortgangsregeling

Je wilt natuurlijk weten of je goed op weg bent om je diploma te halen. Daarom maken we afspraken in de studieovereenkomst en houden we de voortgang van de afspraken bij. We kijken naar je cijfers, naar de resultaten tijdens je stage, naar je beroepshouding en naar je aanwezigheid. De studievoortgang wordt regelmatig met jou besproken.

Voor jouw opleiding gelden de volgende voortgangscriteria:

Om je voortgang te kunnen vaststellen, zijn er regelmatig voortgangstoetsen per vak. In de eerste week van ieder schooljaar ontvang je per vak of project een overzicht van de door jou te maken toetsen (voortgangstoetsplan). Voor het maken van toetsen gelden de volgende regels:

- een toets wordt minimaal twee weken van tevoren gepland;
- iedere toets wordt twee keer aangeboden (een officieel eerste toetsmoment en een inhaalmoment indien je door omstandigheden niet bij het eerste moment aanwezig kunt zijn);
- het tweede toetsmoment is op een vaste inhaaldag
- indien je beide toetsmomenten van een toets hebt gemist krijg je het cijfer 1,00.

Aanwezigheidsnorm

Met het ondertekenen van de onderwijsovereenkomst ben je een inspanningsverplichting aangegaan. Dit houdt onder andere in dat je zelf verantwoordelijk bent voor het volgen van voldoende lessen. Je aanwezigheid bij onderwijsactiviteiten wordt door de docenten bijgehouden in een registratiesysteem. Wanneer je niet voldoende onderwijs volgt, dan zal je slb-er met je bespreken wat de gevolgen hiervan zijn. Voor stageperiodes geldt bovendien dat alle gemiste uren moeten worden ingehaald. Als je binnen een bepaalde periode minder dan 80% van de lestijd aanwezig bent, ontstaat er een risico op een studievertraging en/of voortijdig schooluival.

Overgangsregeling leerjaar 1 naar 2

- ieder project en vak dient te zijn afgesloten met minimaal een gemiddelde van 5,5;
- de inspanningsverplichting voor Burgerschap is voldaan (van je docent hoor je aan het begin van het jaar hoe die inspanningsverplichting er precies uitziet);
- de stage-opdrachten (gemaakt tijdens BPVK-les) zijn ingeleverd en procedures zijn gevolgd (denk hierbij aan het aanwezig zijn bij een bedrijvendag, het op tijd inleveren van documenten en het volgen van regels die we bepalen).

Indien niet aan bovenstaande voorwaarden voldaan wordt is er sprake van een 'bespreekgeval' en geeft het docententeam een overgangsadvies.

Studievertraging

Indien je een zodanige studievertraging hebt opgelopen dat het opleidingsteam van mening is dat deze niet meer is in te halen, dan kun je de studieduur verlengen. Dit betekent dat je je opnieuw inschrijft voor het volgende jaar en dus ook opnieuw studiekosten betaalt. Je bent dan ook weer verplicht om alle lessen te volgen. Als het alleen om examens gaat kun je je ook als extraneus inschrijven. Je volgt dan geen lessen en betaalt apart examengeld. De richtlijn hiervoor is € 150,- per nog af te leggen examen.

2.4.2 Studieadvies

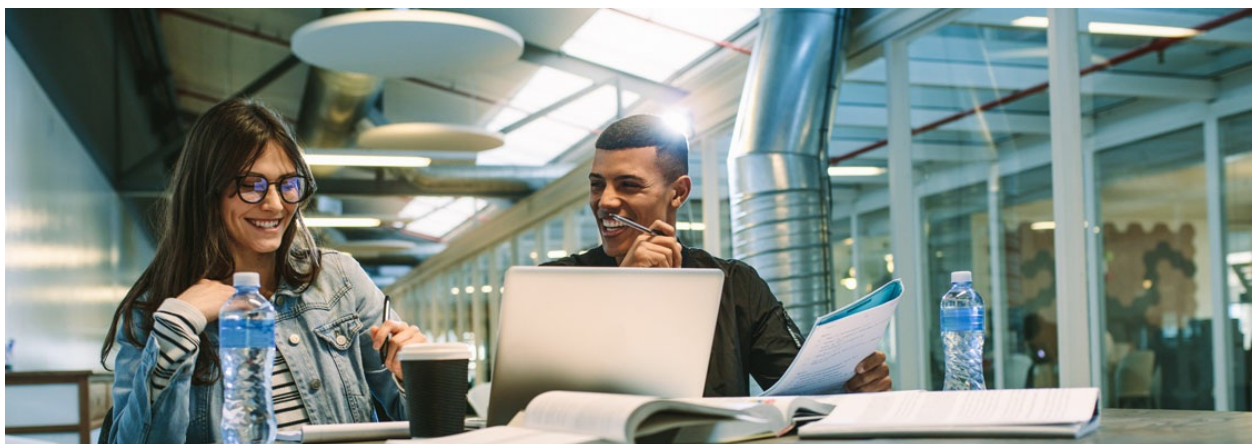
In het eerste jaar volgt binnen 6 tot 9 maanden een bindend studieadvies. Ben je goed op weg dan krijg je een positief studieadvies. Je mag verder met de opleiding. Lukt dat niet dan krijg je van ons een brief. In deze brief staat wat jij kunt verbeteren, wat je moet doen om door te mogen gaan met je opleiding en wanneer je dat moet doen. Je krijgt een aantal weken om je resultaten te verbeteren.

Lukt dat niet, dan krijg je een bindend negatief studieadvies. Dat betekent dat je met je opleiding moet stoppen. Je kunt natuurlijk wel een andere mbo-opleiding gaan volgen. Het Studiekeuzecentrum helpt je met het kiezen van een nieuwe opleiding.

Ons advies baseren we op:

- de door jou behaalde resultaten bij toetsen
- jouw studiehouding
- jouw gedrag in de klas
- jouw aanwezigheid op school

Als op bovenstaande punten niets is aan te merken dan hoef je je geen zorgen te maken. Zien we punten die verbeterd moeten worden dan hoor je dit van ons en kun je eraan werken zodat je een eventueel negatief studieadvies voorkomt.



3 Generieke vakken

Bij de generieke vakken leer je algemene vaardigheden om je als persoon te ontwikkelen. En je krijgt taal en rekenen op het juiste niveau zodat je als vakman/vakvrouw je beroep kunt uitvoeren.

3.1 Loopbaan en Burgerschap

Voor de generieke vakken loopbaan en burgerschap hoef je geen examen te doen. Wel geldt er een inspanningsverplichting. Dat betekent dat je actief aan de lessen en de activiteiten meedoet.

Loopbaan

Tijdens het vak loopbaan ga je je talenten ontwikkelen en bereid je je voor op de arbeidsmarkt of een vervolgopleiding. Je werkt aan vier competenties en onderzoekt de volgende vragen:

- Wat voor soort persoon ben ik: wat wil ik graag en wat kan ik goed? (Capaciteiten- en motievenreflectie)
- Welk werk past bij mij? (Werkexploratie)
- Hoe kan ik me in mijn werk verder ontwikkelen? (Loopbaansturing)
- Wie kan mij daarbij helpen? (Netwerken)

Wat moet je doen om dit vak met een voldoende af te sluiten?

- Je volgt actief de lessen en maakt alle opdrachten af.
- Je voert gesprekken met de studieloopbaanbeleider, stagebegeleider en praktijkopleider over je loopbaan.
- Je loopt stage.

Voldoe je niet aan al deze eisen, dan heb je recht op een herkansing. Aan het einde van de opleiding ontvang jij een kopie van de resultatenlijst met een handtekening van je studieloopbaanbegeleider.

Burgerschap

Bij burgerschap leer je om kritisch na te denken over onze maatschappij en wat jij kunt doen om goed met elkaar samen te leven. Je denkt na over onderwerpen als politiek, economie, samenleven in een democratie en een gezonde leefstijl.

Wat moet je doen om dit vak met een voldoende af te sluiten?

- Je volgt actief de lessen.
- Je maakt alle opdrachten af.
- Je sluit alle opdrachten met een voldoende af.

Voldoe je niet aan al deze eisen, dan heb je recht op een herkansing. Aan het einde van de opleiding ontvang jij een kopie van de resultatenlijst met een handtekening van de beoordelaar.

3.2 Taal en rekenen in jouw beroep en opleiding

Bij iedere opleiding van Zadkine krijg je lessen Nederlands en rekenen. Bij deze opleiding krijg je ook het vak Engels en in leerjaar 1 zowel Spaans als Duits. Na leerjaar 1 maak je een keuze of je door wilt gaan met Spaans of Duits. Voor de vakken Nederlands, rekenen, Engels, Spaans of Duits doe je examens.

Nederlands en Engels

Voor de vakken Nederlands en Engels worden twee soorten examens afgenomen: een centraal examen en een instellingsexamen. Voor de vaardigheden lezen en luisteren maak je een examen op de computer (CE).

Voor schrijven, gesprekken voeren en spreken krijg je een instellingsexamen. Je sluit het examen Engels af op minimaal B1/A2 niveau of een ander hoger niveau in overleg.

In alle opleidingen telt het examencijfer voor Nederlands en Engels mee voor het diploma.

Rekenen

Rekenen is een verplicht onderdeel van elke opleiding in het mbo. Je moet dus examen doen om je diploma te halen. Alle studenten maken het rekenexamen op de computer. Het resultaat telt mee voor het behalen van je diploma.

Slaag-zakregeling

Voor niveau 4 geldt dat van Engels, Nederlands en rekenen één onderdeel minimaal een 5 mag zijn en de andere onderdelen dan minimaal een 6 moeten zijn.



4 Stage/Beroepspraktijkvorming (BPV)

Stage lopen is een belangrijk onderdeel van jouw opleiding. Hier leer jij het vak in de praktijk en kun jij alles toepassen wat je hebt geleerd op school.

Je zoekt zelf een geschikte stageplaats uit. Bedenk goed wat jij belangrijk vindt: welke eisen en wensen heb jij? Als je vroeg begint met solliciteren is de kans groter dat jij op tijd een geschikte stageplaats hebt.

4.1 Erkend leerbedrijf

Bij het kiezen van een stageplaats is het belangrijk dat het bedrijf een **erkend leerbedrijf** is. Alle erkende leerbedrijven staan op www.stagemarkt.nl. Een leerbedrijf is erkend als de stichting S-BB een erkenning heeft gegeven voor de opleiding die je volgt.

4.2 Eisen om een voldoende te halen

Om je stage met een voldoende af te sluiten, is het belangrijk dat onderstaande dingen zijn geregeld. Als je twijfelt, vraag hiernaar bij je stagebegeleider of studieloopbaanbegeleider.

- Er moet een Praktijkovereenkomst (POK) worden getekend.
- Deze ondertekende Praktijkovereenkomst moet aanwezig zijn bij studentenadministratie.
- Stage-uren moeten worden geregistreerd in Eduarte.
- Stage-uren moeten door de praktijkopleider goedgekeurd zijn.
- Het aantal geregistreerde en goedgekeurde stage-uren komt overeen met de afspraken uit de Praktijkovereenkomst.
- De praktijkopdrachten zijn gemaakt en beoordeeld.
- De praktijkopdrachten zijn door de praktijkopleider met minimaal een voldoende beoordeeld.
- Je hebt inzet getoond bij het vinden en het behouden van een stageplek (inspanningsverplichting).

De bewijsstukken van de stage worden opgenomen in Eduarte en een eindverklaring wordt opgenomen in het examendossier.

5 Alle diplomavereisten op een rij

Het diploma, daar doe je het uiteindelijk voor. Om je diploma te behalen moet je voldoen aan verschillende exameneisen. Zoals je weet bestaat jouw opleiding uit verschillende onderdelen: een basisdeel/profieldeel, een generiek deel en keuzedelen. Voor elk onderdeel gelden exameneisen.

Daarnaast moet je voldoen aan diplomavorwaarden zoals:

- dat je een positieve beoordeling hebt van de stage (BPV)
- dat je voldaan hebt aan de inspanningseisen loopbaan en burgerschap
- en voor sommige opleidingen gelden ook extra wettelijke beroepsvereisten

In dit hoofdstuk zie je welke examens voor jouw opleiding gelden en welke resultaten je hiervoor minimaal moet behalen.

DIPLOMAVEREISTEN

BASISDEEL/PROFIELDEEL

Wat is er nodig om je diploma te halen?

Voor alle **kerntaken** heb je een eindwaarding van tenminste het cijfer 6 of tenminste 'voldoende' behaald.



GENERIEKE VAKKEN

Wat is er nodig om je diploma te halen?

Loopbaan en Burgerschap:

- Je hebt voor beide onderdelen een eindwaarding 'voldaan' behaald.

Nederlands, Engels en rekenen:

- Je hebt alle generieke examens afgelegd.
- Je hebt voldaan aan de eisen die gelden voor jouw jaar, niveau en uitstroomdatum.
- Je sluit het examen Engels af op minimaal B1/A2 niveau.
- Voor Nederlands, Engels en rekenen mag je voor één van de drie vakken een 5 halen. Voor de andere twee vakken moet je dan een 6 of hoger halen.



KEUZEDELEN

Wat is er nodig om je diploma te halen?

- Het gemiddelde van de resultaten van de keuzedelen moet voldoende zijn.
- Voor minimaal de helft van de keuzedelen moet je een 6 of meer halen.
- Je mag nooit lager dan een 4 halen voor een keuzedeel.
- Alle keuzedelen wegen even zwaar mee.



BEROEPSPRAKTIJK VORMING (BPV)

Wat is er nodig om je diploma te halen?

- Je hebt de BPV uitgevoerd zoals vastgelegd in BPV-overeenkomst(en).
- Je leerbedrijf heeft een oordeel gegeven over je BPV dat is meegenomen in het eindoordeel van de BPV.
- Het eindoordeel is positief.



WETTELIJKE BEROEPSVEREISTEN

Wat is er nodig om je diploma te halen?

Als er bij jouw opleiding sprake is van wettelijke beroepsvereisten dan heb je die met een positief eindoordeel afgesloten.



5.1 Cum Laude afstuderen

Als je heel goed presteert, kun je in aanmerking komen voor een 'cum laude' aantekening op je diploma. Dat is een erkenning dat jij heel goed hebt gepresteerd. Deze aantekening kun je gebruiken als je gaat solliciteren. Om je diploma cum laude te behalen moet je voldoen aan een aantal voorwaarden die opgenomen zijn in het [examenreglement](#).



6 Meer informatie over examens

Uiterlijk vier weken voordat je examen gaat doen, wordt het definitieve examenprogramma bekend gemaakt. In dit examenprogramma lees je meer over de planning, de organisatie, hoe de examens eruit zien, de manier van beoordelen en het gebruik van hulpmiddelen.

Wil je meer weten over de regels van het examen, kijk dan op [examenreglement](#).

6.1 Aangepaste examinering

Kun je niet op een gewone manier examen doen, bijvoorbeeld omdat je een aandoening, beperking, ziekte of handicap hebt. Vraag dan om een aanpassing van het examen. Je kunt dit verzoek het beste aan het begin van je opleiding indienen bij de 'aanvrager hulpmiddelen'. De aanvrager checkt of je recht hebt op extra hulpmiddelen. Lever bij de aanvraag een verklaring van een deskundige aan. Bespreek met je studieloopbaanbegeleider hoe je dat kunt regelen. Na akkoord van de examencommissie krijg je een bevestigingsmail.

7 Examenplannen

In dit hoofdstuk staat een overzicht van de summatieve toetsing.

Beroepsgerichte examinering

Kerntaak B1-K1: Treedt op als aanspreekpunt voor klanten/gasten							
Code	Naam	Vorm	Werkproces	Periode	Plaats	Schaal	Weging
EIND	Eindresultaat					O/V/G	1
→ B1-K1-PVB	Basis Kerntaak	Het praktijkexamen/Proeven van bekwaamheid	B1-K1-W4, B1-K1-W5, B1-K1-W6, B1-K1-W1, B1-K1-W2, B1-K1-W3	5	School, Buiten school	O/V/G	1
→ ENG	Engels MVT	Het praktijkexamen/Proeven van bekwaamheid			School	C1 vold=5,5	0
→ DUI	Duits MVT	Het praktijkexamen/Proeven van bekwaamheid			School	C1 vold=5,5	0
→ SPA	Spaans MVT	Het praktijkexamen/Proeven van bekwaamheid			School	C1 vold=5,5	0

De kerntaak moet minimaal met een voldoende afgerond worden. Voor elk examenonderdeel uit de proeve van bekwaamheid moet minimaal één punt behaald worden.

Kerntaak B1-K2: Voert administratieve en financiële processen uit							
Code	Naam	Vorm	Werkproces	Periode	Plaats	Schaal	Weging
EIND	Eindresultaat		B1-K2-W1, B1-K2-W2, B1-K2-W3, B1-K2-W4			O/V/G	1
→ B1-K2-PVB	Basis Kerntaak	Het praktijkexamen/Proeven van bekwaamheid		5	School, Buiten school	O/V/G	1

De kerntaak moet minimaal met een voldoende afgerond worden. Voor elk examenonderdeel uit de proeve van bekwaamheid moet minimaal één punt behaald worden.

Kerntaak P4-K1: Realiseert commercieel aanbod							
Code	Naam	Vorm	Werkproces	Periode	Plaats	Schaal	Weging
EIND	Eindresultaat		P4-K1-W1, P4-K1-W2, P4-K1-W3			O/V/G	1
→ P4-K1-PVB	Profiel Kerntaak	Het praktijkexamen/Proeven van bekwaamheid		10	School	O/V/G	1

De kerntaak moet minimaal met een voldoende afgerond worden. Voor elk examenonderdeel uit de proeve van bekwaamheid moet minimaal één punt behaald worden.

Kerntaak P4-K2: Geeft leiding							
Code	Naam	Vorm	Werkproces	Periode	Plaats	Schaal	Weging
EIND	Eindresultaat		P4-K2-W1, P4-K2-W2, P4-K2-W3			O/V/G	1
→ P4-K2-PVB	Profiel Kerntaak	Het praktijkexamen/Proeven van bekwaamheid			School	O/V/G	1

De kerntaak moet minimaal met een voldoende afgerond worden. Voor elk examenonderdeel uit de proeve van bekwaamheid moet minimaal één punt behaald worden.

Kerntaak P4-K3: Voert beheerstaken uit							
Code	Naam	Vorm	Werkproces	Periode	Plaats	Schaal	Weging
EIND	Eindresultaat		P4-K3-W1, P4-K3-W2, P4-K3-W3			O/V/G	1
→ P4-K3-PVB	Profiel Kerntaak	Het praktijkexamen/Proeven van bekwaamheid			School	O/V/G	1

De kerntaak moet minimaal met een voldoende afgerond worden. Voor elk examenonderdeel uit de proeve van bekwaamheid moet minimaal één punt behaald worden.

Generieke vakken

Nederlands							
Code	Naam	Vorm	Periode	Plaats	Schaal	Weging	
EIND	Eindresultaat			School,Buiten school	Cijfer 0 decimalen		
→ IE	Instellingsexamen			School	C1 vold=5,5	1	
→ → SP_3F	Nederlands Spreken 3F			School	C1 vold=5,5	1	
→ → GS_3F	Nederlands Gesprekken voeren 3F			School	C1 vold=5,5	1	
→ → SC_3F	Nederlands Schrijven 3F			School	C1 vold=5,5	1	
→ CE	Centraal Examen			School	C1 vold=5,5	1	
→ → LELU_3F	Nederlands Lezen / Luisteren 3F			School	C1 vold=5,5	1	

Het eindresultaat wordt berekend op basis van de volgende formule: Het gemiddelde van het instellingsexamen en het centraal examen.(cijfer ook bij vrijstelling)

Rekenen						
Code	Naam	Vorm	Periode	Plaats	Schaal	Weging
EIND	Eindresultaat			School,Buiten school	Cijfer 0 decimalen	
→ IE	Instellingsexamen			School	C1 vold=5,5	1
→ → MBO_4	Rekenen MBO4		8	School	C1 vold=5,5	1

Het eindresultaat wordt berekend op basis van het gemiddelde volgens aangegeven weging.

Engels						
Code	Naam	Vorm	Periode	Plaats	Schaal	Weging
EIND	Eindresultaat			School,Buiten school	Cijfer 0 decimalen	
→ IE	Instellingsexamen			School	C1 vold=5,5	1
→ → GS_A2	Engels gesprekken voeren A2		10	School	C1 vold=5,5	1
→ → SP_A2	Engels spreken A2		10	School	C1 vold=5,5	1
→ → SC_A2	Engels schrijven A2		8	School	C1 vold=5,5	1
→ CE	Centraal Examen			School	C1 vold=5,5	1
→ → LELU_B1	Engels Lezen / luisteren B1		7	School	C1 vold=5,5	1

Het eindresultaat wordt berekend op basis van de volgende formule: Het gemiddelde van het instellingsexamen en het centraal examen.(cijfer ook bij vrijstelling)

Loopbaan en Burgerschap						
Code	Naam	Vorm	Periode	Plaats	Schaal	Weging
EIND	Eindresultaat			School,Buiten school	Voldaan/niet voldaan	
→ BU	Burgerschap		4	School	Voldaan/niet voldaan	1
→ LO	Loopbaan		12	School	Voldaan/niet voldaan	1

Het eindresultaat wordt berekend op basis van de volgende formule: Burgerschap (Resultaat of vrijstelling)Loopbaan (Voldaan)

Keuzedelen

Keuzedeel K0135: Zakenreizen							
Code	Naam	Vorm	Werkproces	Periode	Plaats	Schaal	Weging
EIND	Eindresultaat		D1-K1-W1, D1-K1-W2, D1-K1-W3			Cijfer 0 decimalen	1
→ KD2	Zakenreizen					C1 vold=5,5	1

Het eindresultaat wordt berekend op basis van het gemiddelde volgens aangegeven weging.

Keuzedeel K0833: Standplaatshost(ess)							
Code	Naam	Vorm	Werkproces	Periode	Plaats	Schaal	Weging
EIND	Eindresultaat		D1-K1-W1, D1-K1-W2			Cijfer 0 decimalen	1
→ KD3	Standplaatshost(ess)					C1 vold=5,5	1

Het eindresultaat wordt berekend op basis van het gemiddelde volgens aangegeven weging.

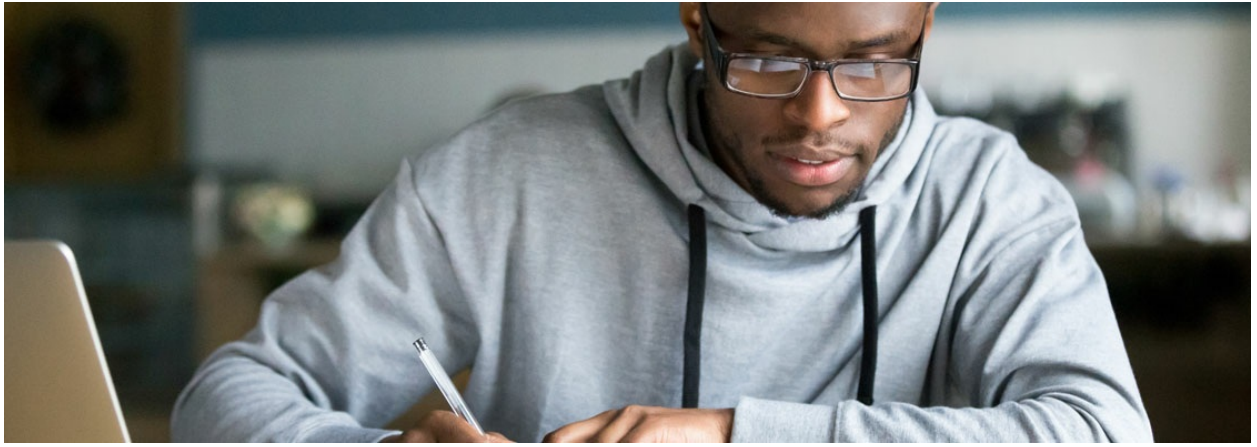
Keuzedeel K0077: Organisatie interne evenementen							
Code	Naam	Vorm	Werkproces	Periode	Plaats	Schaal	Weging
EIND	Eindresultaat		D1-K1-W1, D1-K1-W2, D1-K1-W3, D1-K1-W4, D1-K1-W5			Cijfer 0 decimalen	1
→ KD1	Organisatie Interne evenementen			11		C1 vold=5,5	1

Het eindresultaat wordt berekend op basis van het gemiddelde volgens aangegeven weging.

BPV

BPV							
Code	Naam	Vorm	Periode	Plaats	Schaal	Weging	
EIND	Eindresultaat			School,Buiten school	Voldaan/niet voldaan		
→ BPV	Beroeps Praktijk Vorming		12	School	Voldaan/niet voldaan	1	

Het eindresultaat wordt berekend op basis van het gemiddelde volgens aangegeven weging.



Vaststellingen

Versie	Vastgesteld door	Datum
1	D.W. Verbeek	18-10-2022
2	F. Helsemans-Miermans	05-06-2023